

## **2: Web-hotelletts kontrolpanel**

### **3: E-mail konti m.v.**

[3.1: Oprette e-mail konti](#)

[3.2: Oprette e-mail forwarding](#)

[3.3: Oprette multi-recipient addresses \(Gruppemail\)](#)

[3.4: Opsætning af e-mail konto i postprogram \(eks. Microsoft Outlook\)](#)

### **4: Oprette FTP konti og udgive hjemmeside via FTP**

[4.1: Oprette en FTP konto på dit web-hotel](#)

[4.2: Udgive hjemmeside via et FTP program](#)

[4.3: Udgive hjemmeside via Microsoft Frontpage](#)

### **5: Flere domæner på samme webhotel og Sub-domæner**







[5.1: Oprette flere domæner på samme web-hotel](#)

[5.2: Oprette et subdomæne på dit webhotel](#)

## **2: Web-hotelletts kontrolpanel**

### User Main Menu

Welcome. This is the main menu to access any area of your control panel. To access areas of your account click on the relevant buttons below. Quick help can be found at the bottom of this page.

|   |   |  |   |
|---|---|--|---|
| <br>Packages | <br>Extra Features   | <br>Domains         | <br>Password |
|   | <br>Personal Details | <br>Helm Extensions |              |

**Extra features:** Her kan du bestille eventuelle ekstra funktioner til dit web-hotel.

**Domains:** Her kan du se hvilke domæner du har hostet hos Alphasite på den konto du er logget ind på. Klik på domæne navnet og du vil gå til opsætning af dit web-hotel..


**Password:** Her kan du ændre password for din konto hos Alphasite. Vi anbefaler at du blander tal og bogstaver i dit password (eks. 123abc456)

**Personal Details:** Her kan du se, hvilke oplysninger vi har om dig. Bemærk det er meget vigtigt at du holder din e-mail adresse opdateret, da du vil modtage opkrævninger for dit/dine web-hotel abonnement(er) på denne e-mail adresse.

### **3.1: Oprette e-mail konti**

1: Klik på "Domains" fra kontrolpanelets forside.

2: Du vil nu se en liste med de domæner du har hostet hos Alphasite.dk på denne server. Klik på det domæne du ønsker at oprette en e-mail konto på.

3: Klik på  "Email accounts (POP3)"

4: Klik på "Add New"

**Email Address:** @ditdomæne.dk  
**Email Server:** mail.ditdomæne.dk  
**Email Server IP:** 213.150.40.196  
**Password:**   
**Confirm Password:**   
**3**  Set as the catch all account  
**Auto Responder:** Enable Responder:  **4**  
  
**Store & Forward To:**

5: Du skulle nu se ovenstående skærbillede.

- Indtast nu den ønskede e-mail adresse i feltet **mrk. 1**
- Indtast det ønskede password for e-mail adressen i begge felter **mrk. 2**
- Sæt flueben i boksen **mrk. 3** hvis du ønsker denne e-mail adresse, skal modtage alle e-mail sendt til dit domæne, men som enten er sendt til en udgået eller forkert stavet e-mail adresse. Det anbefales ikke at sætte "Catch-all" funktionen på en e-mail adresse du benytter til dine daglige mails, da en "Catch-all" ofte vil betyde du vil modtage en del spammails på denne konto, da den opfanger alt sendt til dit webhotel.
- Sæt flueben i boksen **mrk. 4** hvis du at oprette et autosvar på din e-mail konto. Kan med fordel bruges, når du er på ferie eller andet.
- Indsæt teksten til dit autosvar i tekstfeltet **mrk. 5**
- I feltet **mrk. 6**, kan du indtaste en e-mail konto, hvor dine e-mails til den e-mail konto du indtastede i feltet **mrk. 1**, vil blive sendt videre til. Alle e-mail vil blive gemt på din POP3 konto, så du kan hente alle mails som tidligere er blevet sendt videre til den e-mail konto du oprette i feltet **mrk. 6**.

**Bemærk!** Husk at fjerne e-mail adressen i feltet mrk. 6, når du ikke længere har behov for videresendelse af dine e-mail og efter du har hentet de gemte e-mails via POP3 (Eks. Outlook), da de gemte e-mail vil optage plads på din POP3 konto.

### 3.2: Oprette e-mail forwarding

1: Klik på "Domains" fra kontrolpanelets forside.

2: Du vil nu se en liste med de domæner du har hostet hos Alphasite.dk på denne server. Klik på det domæne du ønsker at oprette en e-mail konto på.

3: Klik på  "E-mail forwarding"

4: Klik på "Add New"


5: I feltet "E-mail address" skal du indtaste den eksisterende e-mail konto du ønsker at tilføje en e-mail forwarder på.

6: I feltet "Forward to" skal du indtaste den e-mail adresse du ønsker dine e-mail skal videresendes til.

### 3.3: Oprette multi-recipient addresses (Gruppemail)

1: Klik på "Domains" fra kontrolpanelets forside.

2: Du vil nu se en liste med de domæner du har hostet hos Alphasite.dk på denne server. Klik på det domæne du ønsker at oprette en e-mail konto på.

3: Klik på  "Multi-recipient addresses"

4: Klik på "Add New"

5: I feltet "E-mail address" skal du indtaste navnet for den e-mail, der skal tilføjes gruppemodtagere på.

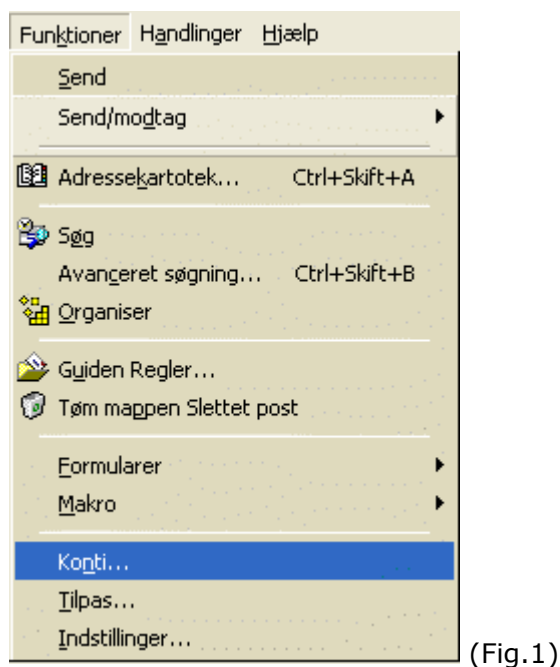
6: I feltet " **Recipient Addresses**" skal du indtaste de e-mail adresser du ønsker skal modtage de e-mails der sendes til denne e-mail konto.

### 3.4: Opsætning af e-mail konto i postprogram (eks. Microsoft Outlook)

Denne guide er baseret på opsætning i Microsoft Outlook og denne guide kan derfor variere, efter hvilket postprogram du benytter.

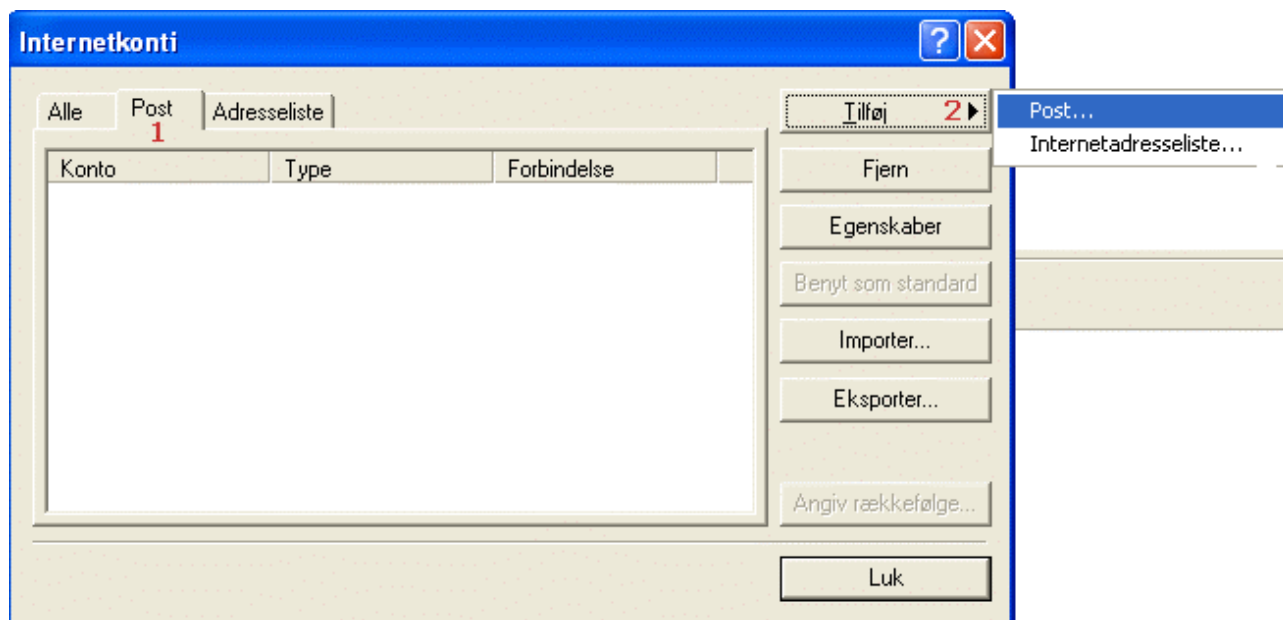
1: Åben dit postprogram (eks. Microsoft Outlook)

2: Vælg "Funktioner/konti" (Se fig. 1)



3: Klik på fanebladet "Post" **mrk. 1** (Se fig. 2)

4: Klik på "Tilføj/Post" **mrk. 2** (Se fig. 2)



5: Indtast det navn i feltet "Vist navn" du ønsker der bliver vist som afsender for denne e-mail konto (Se fig. 3) Klik næste.

Når du sender e-mail, vil dit navn blive vist i feltet Fra i den udgående meddelelse. Skriv dit navn, som du ønsker at det skal vises.

Vist navn:

Eksempel: Jens Jensen

(Fig. 3)

6: Indtast den e-mail adresse, som du ønsker at modtage svar på denne e-mail konto på – typisk den samme e-mail adresse som du er ved at oprette. (Se fig.4) Klik næste

Din e-mail-adresse er den adresse, andre bruger til at sende e-mail-meddelelser til dig.

E-mail-adresse:

For eksempel: nogen@microsoft.com

(Fig. 4)

7: Server til ind og udgående post (Se fig.5)

- Vælg Pop3 i "Server til indgående post" **mrk.1**
- Indtast mail.ditdomænenavn i POP3 server **mrk.2** (Eks: mail.alphasite.dk)
- Indtast din Internetudbyders SMTP server i SMTP server **mrk.3** (Se liste over Internetudbydernes SMTP servere herunder, er din Internetudbyder ikke på denne liste, skal du kontakte din Internetudbyder og bede om navnet på deres SMTP server)
- Klik næste

Serveren til indgående post er en  server.

Server til indgående post (POP3 eller IMAP):

En SMTP-server er den server, som bruges til din udgående e-mail.

Server til udgående post (SMTP):

(Fig. 5)

#### SMTP server:

TDC: smtp.mail.dk  
 CyberCity: smtp.cybercity.dk  
 Tiscali: smtp.tiscali.dk  
 Get2Net: smtp.get2net.dk  
 Telia: mail1.telia.com  
 Stofa: mail1.stofanet.dk  
 Orange: mail.orange.dk  
 Sonofon: mail.sonofon.dk  
 Tele2: smtp.tele2.dk

8: Indtast hele e-mail adressen som du er ved at oprette i feltet "Kontonavn" (Se fig.6)

9: Indtast et valgfrit password i feltet "Adgangskode" (Se fig.6)

10: Du skal fjerne eventuelt flueben i feltet "Log på med godkendelse af sikker adgangskode"

11: Klik næste

Skriv kontonavnet og adgangskoden, som du har fået af din Internetudbyder.

Kontonavn:

Adgangskode:

Husk adgangskode

Hvis din Internet udbyder kræver, at du bruger godkendelse af sikker adgangskode (Secure Password Authentication - SPA) for at få adgang til din e-mail, skal du markere Log på med godkendelse af sikker adgangskode.

Log på med godkendelse af sikker adgangskode (SPA)

(Fig. 6)

- 11: Har du allerede oprettet forbindelse til Internettet på din computer, skal du nu vælge om du ønsker at tilslutte via LAN eller Modem. Har du adgang til Internettet via ADSL eller kabel-TV, skal du typisk vælge LAN. Har du Internetforbindelse til Internettet via et modem tilsluttet din telefonlinie, skal du vælge "Opret forbindelse via modem" (Se fig.7)
12. Klik næste

Hvilken metode vil du bruge til at oprette forbindelse til Internettet?

Opret forbindelse via modem


Opret forbindelse via LAN

Jeg vil oprette Internetforbindelsen manuelt

(Fig. 7)

Du har nu indtastet alle nødvendige oplysninger for at oprette e-mail konto i dit postprogram og du kan nu klikke på "Udfør" eller "Afslut" og begynde at sende og modtage e-mails.

#### 4.1: Oprette en FTP konto på dit web-hotel.

- 1: Klik på "Domains" fra kontrolpanelets forside.
  - 2: Du vil nu se en liste med de domæner du har hostet hos Alphasite.dk på denne server. Klik på det domæne du ønsker at oprette en e-mail konto på.
  - 3: Klik på  "FTP Accounts"
  - 4: Klik på "Add New"
- Du skulle nu se nedenstående skærbillede:

FTP Username:

FTP Server: ftp.ditdomæne 2


FTP Server IP: 213.150.40.195 3

Password:

Confirm Password:

Can Read From Folder 5

Can Write To Folder 6

FTP Folder:  

- I feltet "FTP Username" mrk. 1 skal du indtaste det brugernavn du ønsker at benytte til denne FTP konto. Det er valgfrit, hvad du indtaster.
- "FTP Server" mrk. 2 er hostnavnet du skal indtaste i dit FTP program. Er domænet endnu ikke oprettet eller overflyttet til vores server, kan du erstatte "FTP server" med IP nummeret på dit webhotel mrk. 3.

- I feltet "**Password**" **mrk. 4** skal du indtaste et valgfrit password for denne FTP konto. Vi anbefaler du blander tal og tegn (Eks. 123abc456)
- Fjern fluebenet i feltet "**Can read from folder**" **mrk. 5**, hvis du ikke ønsker at denne FTP bruger skal have rettigheder til at læse indholdet af dine mapper på dit webhotel.
- Fjern fluebenet i feltet "**Can write to folder**" **mrk. 6**, hvis du ikke ønsker at denne FTP bruger skal have rettigheder til at uploade og rette i dine mapper på dit webhotel.
- I feltet "FTP Folder" **mrk. 7** skal du angive, hvilken mappe på dit webhotel denne FTP konto skal give adgang til. Du kan browse mapper på dit webhotel ved at klikke på ikonet **mrk. 8**. FTP folderen skal typisk sættes til "wwwroot"

## 4.2: Udgive hjemmeside via et FTP program

Når du har designet din hjemmeside skal den kopieres over på dit webhotel.

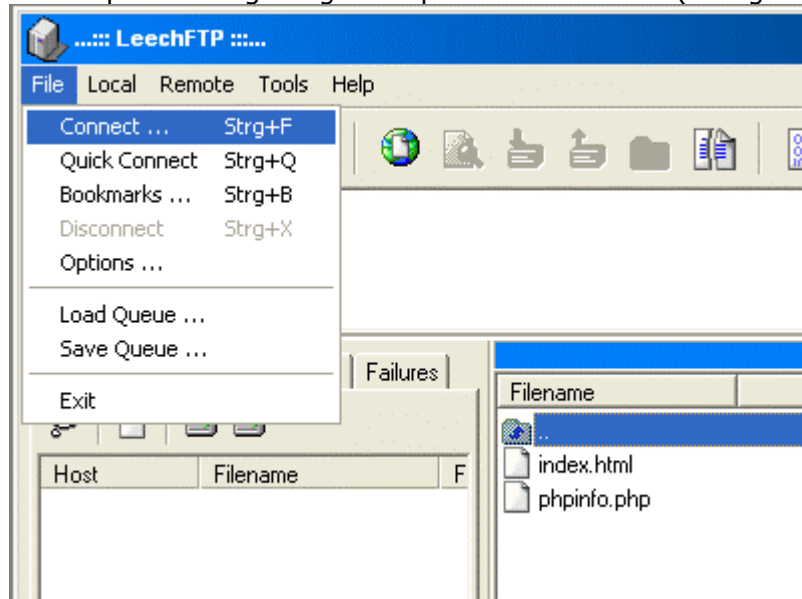
Det gør man ved hjælp af et FTP program - File Transfer Protocol.

Vi anbefaler du bruger programmet Leech FTP, da dette er testet på vore servere.

Du kan downloade FTP Leech HER. Eller indtast nedenstående link i din browser:

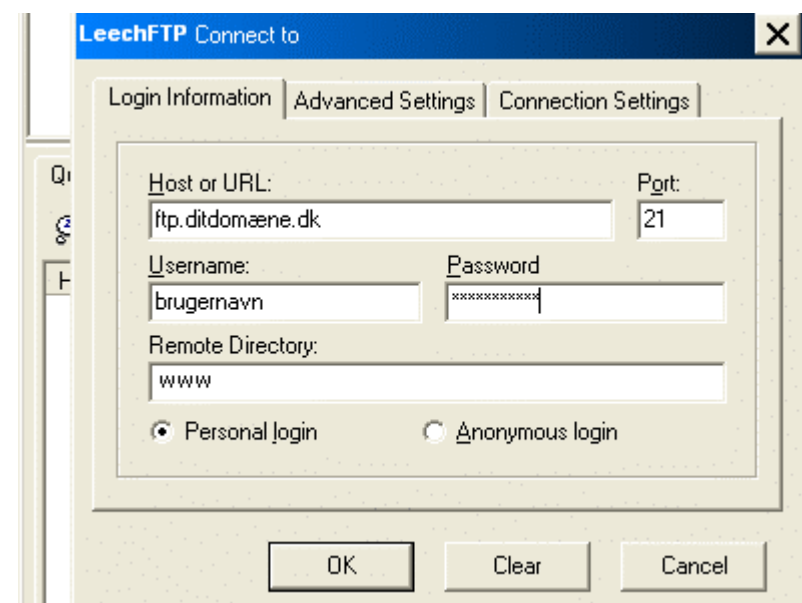
[http://www.download.com/Leech-FTP/3000-2160\\_4-10122208.html?tag=lst-0-1](http://www.download.com/Leech-FTP/3000-2160_4-10122208.html?tag=lst-0-1)

1: Klik på "File" og vælg menupunktet "Connect" (Se fig. 1)



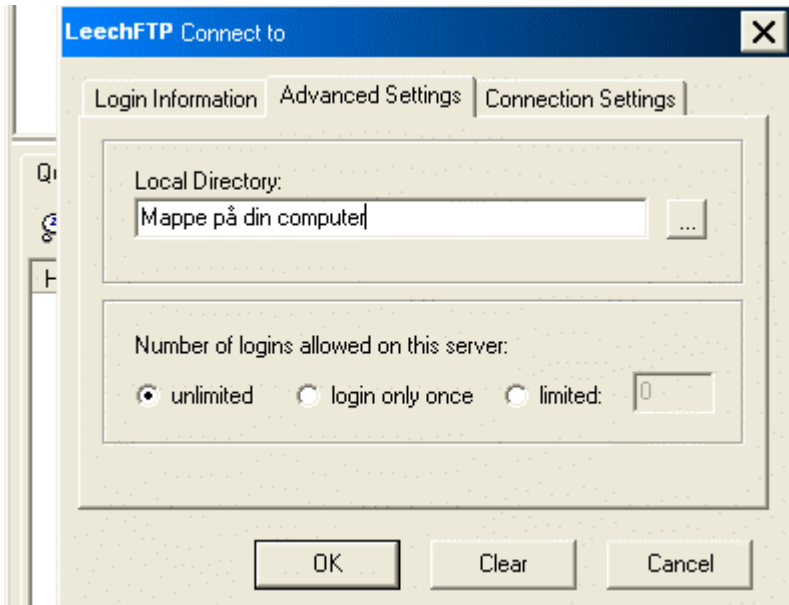
(Fig. 1)

2: Udfyld alle informationerne, som i nedenstående skærbillede (fig.2). Hvis du ikke allerede har oprettet en FTP konto, skal du først oprette en FTP konto (Se: [4.1 Oprette en FTP konto på dit web-hotel.](#))



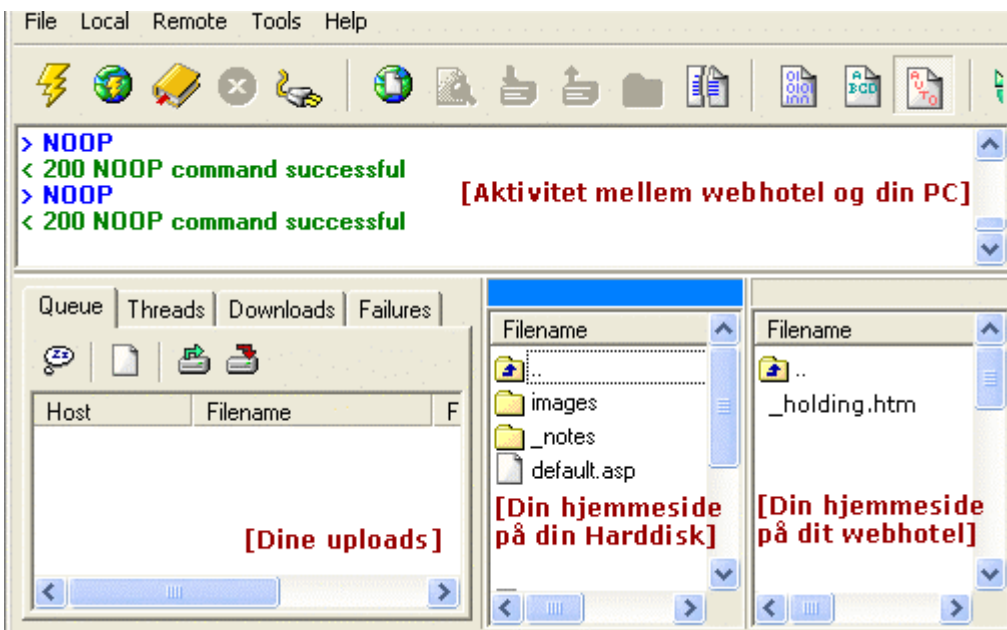
(Fig. 2)

3: Har du allerede oprettet en mappe til din hjemmeside på din computer, kan du angive denne mappe i "Advanced Settings" (Se fig. 3)



(Fig. 3)

4: Efter indtastning af brugerID & password som vist ovenfor, skal du klikke på OK og Leech FTP vil nu oprette forbindelse til dit webhotel. Der vil nu vises en ny indholdsrudd med 4 sektioner. Nedenstående billede (Fig. 4) forklarer indholdet af de 4 sektioner.



(Fig. 4)

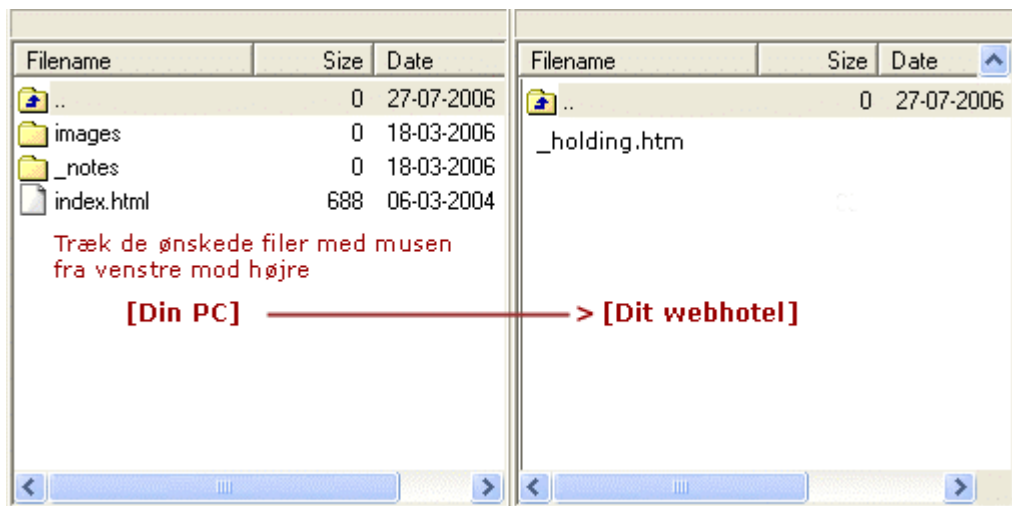
5: Første gang du logger på dit webhotel, vil du se at der endnu ikke er uploadet nogle filer på dit webhotel udover vores velkomst-side "\_holding.htm"

For at din egen hjemmeside skal kunne vises, skal du nu uploade den. Din hjemmesides startside skal være af typen index eller default (Eks: index.htm, index.html, index.php)

6: Du er nu klar til at kopiere din hjemmeside fra din computers harddisk til dit webhotel. Har du angivet mappen hvor din hjemmeside er gemt på din computer som beskrevet i punkt 3, skal du blot klikke på "connect" knappen (hvis du ikke allerede er tilsluttet webhotellet) og du kan begynde at kopiere din hjemmeside over på dit webhotel. Du kan kopiere din filer ved at trække filerne med musen som vist herunder (Fig. 5)

Eller du kan vælge de filer du ønsker at uploade fra sektionen "Din hjemmeside på din harddisk" (Se punkt 4) og klikke på knappen (nr 3) som vist på nedenstående skærbillede (Fig. 5).

Du kan vælge flere filer ved at holde "CTRL" knappen nede samtidigt med du klikker på de ønskede filer.



(Fig. 5)

### 4.3: Udgive hjemmeside via Microsoft Frontpage


Der er som standard installeret Frontpage Extensions på dit web-hotel og du kan derfor vælge om du ønsker at udgive din hjemmeside via FTP eller via Microsoft Frontpage. Du skal dog være opmærksom på at du muligvis vil fjerne Frontpage extensions på web-hotellet, hvis du uploader via et FTP program. Vi understøtter ikke Index Server og dermed kan du ikke bruge Frontpage's søgefunktionalitet.

For at udgive din hjemmeside via Microsoft Frontpage, skal du klikke på Filer/Udgiv websted i Microsoft Frontpage og følge guiden.

### 5.1: Oprette flere domæner på samme web-hotel

Du kan have op til 5 ekstra domæner hostet på det samme web-hotel. Dine ekstra domæner vil pege på web-hotellets oprindelige indeks side (forside)


For at oprette flere domæner på dit webhotel skal du:

- 1: Klik på "Domains" fra kontrolpanelets forside.
- 2: Klik på  "Domain aliases"
- 3: Klik på "Add New"
- 4: Indtast i feltet "Domain Alias Name" det domæne du ønsker at tilføje uden http://www.
- 5: Klik "Save" og du har nu tilføjet yderligere et domæne til dit web-hotel.

### 5.2: Oprette et subdomæne på dit webhotel

Et subdomæne kunne fx være "subdomain.alphasite.dk". Hvis en bruger går ind på subdomænet " subdomain.alphasite.dk " viderestilles han automatisk til "www.alphasite.dk/subdomain."

For at oprette et subdomæne på dit webhotel skal du:

- 1: Klik på "Domains" fra kontrolpanelets forside.
- 2: Klik på  "Sub Domains"
- 3: Klik på "Add New"
- 4: I feltet " Sub Domain Name" indtaster du det ønskede subdomæne – ønsker du eks. subdomænet subdomain.alphasite.dk, skal du indtaste subdomain.
- 5: Klik på "Save" og dit subdomæne er nu oprettet. Der vil samtidigt blive oprettet en ny mappe på dit web-hotel som vil hedde det samme som dit subdomæne (i ovenstående eksempel vil mappe hedde "subdomain") For at kunne se subdomænet skal du nu uploade en starts-side i subdomæne-mappen (Eks. index.html, index.php)